

2024-2025

Rapport annuel



CONFIDENTIALITÉ • ÉCOUTE • SUPPORT • ACCOMPAGNEMENT

Mot de la présidente



Bonjour à tous.tes,

Dans le cadre de cette assemblée générale annuelle, j'aimerais vous partager mes réflexions, sincères et en transparence, concernant les changements de la dernière année du Trajet.

Le changement est, selon moi, ce qui différencie l'humain de toute autre espèce. Si la nature dans toutes ses formes est le résultat d'une adaptabilité sans cesse renouvelé, les êtres que nous sommes, s'en distingue par leur capacité à initier l'action du changement.

**NON SEULEMENT NOUS NOUS ADAPTONS,
MAIS NOUS AVONS L'APTITUDE DE DÉCELER LES
ÉLÉMENTS QUE NOUS AURIONS AVANTAGE À MODIFIER.**

S'il y a bien un

mot qui me vient en tête concernant la dernière année du TRAJET, c'est bien celui du changement. Les besoins de plus en plus grands et la diversité actuelle des gens que nous desservons, ont provoqué de grandes remises en question. Dans le contexte, je me permets cette citation d'Albert Einstein que j'affectionne particulièrement : « La folie, c'est de faire toujours la même chose et de s'attendre à un résultat différent ».

Devant des phénomènes sociaux en constante évolution, il va de soi que nous devons modifier certaines actions afin d'arriver à des résultats, certes différents, mais optimaux pour notre clientèle. Ces changements ont provoqué, avec raison, d'innombrables inquiétudes, doutes et indignations chez plusieurs individus touchés de près ou de loin par la mission du TRAJET. Bien que le changement soit vecteur de l'humanité, il n'en demeure pas moins qu'il est inconfortable, dérangeant, parfois même terrorisant.

OR CE CHANGEMENT, AUSSI CONTRARIANT SOIT-IL, A ÉTÉ PENSÉ TOUJOURS AVEC BIENFAISANCE ET M'AMÈNE AUJOURD'HUI À VOUS PRÉSENTER LES RETOMBÉES POSITIVES DE CE PARCOURS VIA CE RAPPORT D'ACTIVITÉ 2024-2025.

Mot de la présidente (suite)

Je souhaite, au nom du Trajet, mais aussi en mon nom personnel, remercier tout d'abord les merveilleuses personnes qui ont composé l'équipe du Trajet dans la dernière année. Vous avez fait preuve d'une grande résilience et d'une adaptabilité sans nom dans le cadre de votre travail afin de continuer d'offrir les services essentiels et humains que nous avons à cœur de déployer.

Un merci sincère à nos partenaires, donateurs et bailleurs de fonds, qui nous ont appuyés dans les derniers mois, qui ont fait preuve d'une grande compréhension et de beaucoup de souplesse à plusieurs égards.

Merci à ceux aussi qui ont eu des opinions différentes des nôtres, il est fondamental de se remettre en question à travers les changements, nul n'est agent du savoir absolu et c'est dans l'échange de pensée humaine que nous grandissons.

Merci spécial à mes partenaires du conseil d'administration et à notre nouveau directeur Alexandre Folco d'avoir embarqué, en cours de route, dans cette aventure et d'avoir partagé avec moi un but commun, celui de faire perpétuer et briller la mission et les valeurs du TRAJET.

Enfin, merci à nos liens, aux personnes qui acceptent que le TRAJET fasse partie à un moment ou à un autre de leur vie.

MERCI D'AVOIR NAVIGUÉ DANS CES INCERTITUDES, D'AVOIR RENCONTRÉ DE NOUVEAUX VISAGES ET D'AVOIR CONTINUÉ À LAISSER LES TRAVAILLEUR(S) DE RUE FAIRE PARTIE DE VOTRE CHEMIN.

NOUS ESPÉRONS SINCÈREMENT, POUR LA PROCHAINE ANNÉE, VOUS OFFRIR UN SERVICE À LA HAUTEUR DE CE QUE VOUS MÉRITEZ.

Julie

Présidente du conseil d'administration

Mot de la direction

Pour ceux et celles qui feront l'exercice méticuleux de lire l'ensemble de notre rapport d'activité, félicitations! Vos efforts risquent d'être récompensés ou du moins, vous aurez la chance de découvrir les efforts colossaux faits par une équipe de personnes dévouées et passionnées envers l'être humain.

Il me serait impossible de nommer seulement une personne ou un groupe d'acteurs clés dans la réussite de l'organisme pour la dernière année.



Après seulement 3 mois à l'emploi de l'organisme, il est même possible que je ne connaisse pas encore toutes les personnes qui ont fait de cette année ce qu'elle a été. Je tenterai quand même de remercier tout le monde en oubliant le moins de gens possible.

L'ÉQUIPE DE TRAVAIL A PORTÉ CONTRE VENTS ET MARÉES L'ORGANISME, LES BESOINS GRANDISSANTS DES LIENS DANS LA RUE, UNE COUPURE DANS NOS COMMANDES DE MATÉRIEL D'INHALATION ET LES DEMANDES EN CONSTANTES AUGMENTATIONS.

CETTE ÉQUIPE A FAIT PREUVE DE RIGUEUR, DE RÉSILIANCE ET A SACRIFIÉ TELLEMENT D'HEURES ET PROBABLEMENT DE MOMENTS DE VIE PERSONNELLE AFIN DE RÉPONDRE À L'ENSEMBLE DE CES DEMANDES.

Elle a annulé des vacances, reporté des congés, et ce, sans jamais cesser de croire que la situation de l'organisme s'améliorerait. La tâche n'est jamais simple, mais votre désir d'accomplir chaque jour votre travail dans le but de remplir la mission de notre organisme, nous permet de faire grandir concrètement le Trajet.

Mot de la direction (suite)

LE C.A.. LUI, S'EST FAIT MENTIR.

TITRE CHOC MAIS N'ARRÊTEZ PAS DE LIRE ICI S'IL VOUS PLAÎT.

Pour les non-initiés, un conseil d'administration se rencontre habituellement au 4 à 6 semaines afin de prendre en considération les dernières progressions de l'organisme, donner des orientations et des conseils à la direction et s'assurer de la bonne gestion des fonds publics.

Certaines semaines, le C.A. réduit de l'organisme se voyait 3 à 4 fois dans la semaine pour produire des documents, répondre à des questions, maintenir les obligations légales de l'organisme et assurer le fonctionnement de base de l'organisation. Pour elles aussi, ce sont des soupers manqués, des moments familiaux annulés, des familles fatiguées d'entendre parler de l'organisme. Ce sont des passionnées envers la mission de l'organisme et du communautaire en général. Pour plusieurs, l'implication plus soutenue que demandait l'organisme les aurait amenées à quitter et personne ne les aurait blâmés.

Encore merci pour votre soutien indéfectible et en votre confiance dans mon embauche comme nouveau directeur général de l'organisme. Vous avez été des rayons de soleil dans des moments sombres.

NOUS FINISSONS L'ANNÉE AVEC UN C.A. COMPLET! BONNE NOUVELLE POUR L'ORGANISME.

Aux nombreux partenaires, bailleurs de fonds, donateurs et toute autres personne ayant côtoyés notre organisme de près ou de loin dans la dernière année : merci de nous avoir permis de prendre du temps pour restabiliser l'organisme. Une période de transition amène toujours ses difficultés et votre patience, votre croyance au bien-fondé de notre organisme et votre soutien indéfectible permet à l'organisme d'espérer de continuer de croître et de s'enraciner encore plus solidement dans sa communauté.

Mot de la direction (fin!)

Un merci à Geneviève pour ton implication auprès de l'organisme et de la communauté à travers les 10 dernières années du Trajet. Ta nouvelle organisation pourra profiter de ta grande expérience en travail de rue et de ta grande humanité.

Enfin, merci à nos liens. Votre confiance envers notre équipe mérite tellement d'être encensée. Nos travailleurs de rues travaillent au quotidien à développer des liens avec des personnes en situation de précarité. Cette confiance qui se bâtit à travers le temps, la présence au bon moment et par des échanges authentiques est extrêmement précieuse pour toute l'équipe.

VOTRE HUMANITÉ À TRAVERS VOS SITUATIONS RESPECTIVES, VOTRE DÉSIR DE REDONNER À VOTRE COMMUNAUTÉ, MÊME QUAND POUR CERTAINS VOUS POSSÉDEZ SI PEU ET FINALEMENT, VOTRE DÉSIR DE TRAVERSER LES OBSTACLES DU QUOTIDIEN AVEC ESPOIR, NOUS IMPOSE LE PLUS GRAND RESPECT.

C'EST UN ÉNORME HONNEUR QUE VOUS NOUS PERMETTIEZ DE VOUS ACCOMPAGNER DANS VOS COMPLEXES QUOTIDIENS. MÊME SI NOUS NE POUVONS PAS RÉPONDRE À L'ENSEMBLE DES BESOINS, NOUS ESPÉRONS ÊTRE CAPABLE DE FAIRE UNE DIFFÉRENCE POUR TOUTES CES PERSONNES QUI NOUS FONT CONFIANCE.

C'est avec beaucoup d'espoir que nous vous présentons ce rapport d'activité. Espoir de continuer à faire grandir notre impact dans la communauté. Espoir de pouvoir continuer notre superbe collaboration avec nos bailleurs de fonds qui croient en notre impact. Espoir de continuer de travailler en partenariat avec des acteurs de changement de Lanaudière.

Enfin, espoir, qu'en 2025-2026, les vacances seront prises, les structures internes encore plus structurées, le matériel toujours disponible pour ceux qui en ont besoin et notre équipe sera en forme pour affronter les défis du quotidien!

Alexandre

Mots de l'équipe



Cela fait maintenant huit ans que je fais partie de l'organisme Travail de rue Le Trajet, à la fois comme travailleuse de rue et maintenant également à titre de coordonnatrice clinique.

Cette dernière année a été marquée par de grands défis, tant sur le plan professionnel que personnel. Il y a eu des moments de turbulence, de doutes, et parfois de fatigue. Mais à travers cette tempête, il y a aussi eu des lueurs d'espoir. Je tiens à souligner l'arrivée d'Alexandre, notre nouveau directeur, et de Nathalie, adjointe administrative.

LEUR PRÉSENCE A ÉTÉ UNE BOUFFÉE D'AIR FRAIS : ILS M'ONT REDONNÉ ESPOIR, DE L'ÉLAN, ET LA CONVICTION QUE NOUS POUVONS CONTINUER À AVANCER, ENSEMBLE.

Je suis aussi profondément reconnaissante envers mon équipe de cœur : Mira, Vickie, Frede et Chrystelle. Merci d'avoir tenu le phare avec moi, d'avoir été solides et présentes malgré les vents contraires. **Vous êtes ma force.**

Merci à Maude et à Cynthia qui nous ont accompagné un bout de l'année et un mot de bienvenue aussi à Marc et Coraly, qui se sont joints à nous cette année : votre énergie et votre engagement nous portent déjà.

JE TERMINE CE MOT AVEC LA CONVICTION QUE LE MEILLEUR EST DEVANT NOUS. ENSEMBLE, ON TIENT BON. ENSEMBLE, ON AVANCE.

☀️ **« Même la plus longue des tempêtes finit toujours par laisser place au soleil. »**
– Auteur inconnu

Ouf, mais quelle année pour Le Trajet!

Mouvementée, jalonnée d'embûches, de remise en question, de doutes, de peur, de pertes. Néanmoins, telle une chenille qui se liquéfie dans sa chrysalide pour en émerger en glorieux papillon, on en ressort plus fort et plus soudé bien qu'un peu fatigué. Je suis pour ma part très reconnaissante envers mon équipe, tant aux personnes qui restent, celles qui ont quitté et celles qui se sont jointes à nous.

UN GROS MERCI À MA BELLE RUE QU'EST TERREBONNE, QUI ME RAMENAIT TOUJOURS À CE QUE J'AIME DE MON TRAVAIL ET POURQUOI JE SUIS LÀ, CHAQUE ANNÉE C'EST ELLE QUI ME CONVINT DE RESTER ET CONTINUER D'AVANCER.



Je veux donner une reconnaissance bien particulière à nos membres de C.A. qui ont travaillé plus fort que des premiers ministres simplement parce qu'elles croyaient en nous et au travail de rue. Si tout le monde disposait d'un soutien sans faille comme celui qu'on a reçu, le monde se porterait bien mieux. Merci mille fois.



Frede, TR

Une année de changement, une année de présence!

L'année qui s'achève aura été marquée par de profonds bouleversements. Entre réorganisation interne, nouvelles collaborations, départs marquants et arrivées prometteuses,

Les défis sociaux ne cessent d'évoluer, et nous avons su nous ajuster pour répondre aux besoins croissants, souvent urgents, des communautés marginalisées.

LE TRAJET A SU S'ADAPTER TOUT EN RESTANT FIDÈLE À SA MISSION : ÊTRE PRÉSENT, SANS JUGEMENT, LÀ OÙ LES GENS SONT.

Ce fut une année de remises en question, mais aussi de résilience. Je suis fière de notre équipe de travailleuses et travailleurs de rue qui a continué de créer des liens significatifs, d'offrir une écoute active, et de tendre la main à celles et ceux qui en ont besoin.



Mira, TR

Bientôt trois ans au Trajet, des aventures, des anecdotes, des ups and downs, rien de vraiment reposant, mais ô combien divertissant.

Le travail de rue a toujours été une mission magique à développer pour moi, l'aspect non conventionnel de la pratique, la proximité que nous développons avec les gens, l'acceptation de l'humain qui nous fait face, peu importe d'où il vient et le chemin qu'il prendra.

Avoir l'opportunité d'être invité dans leurs bulles et de créer un lien de confiance est ma foi incroyable et enrichissant.

LEURS DÉFIS HORS NORMES, PARFOIS CONFRONTANT, M'ONT PERMIS DE DÉVELOPPER UNE DOUCE RÉSILIENCE.

LES PERSONNES QU'ON ACCOMPAGNE SONT DES COMBATTANTS QUI NOUS PROUVENT QUE L'HUMAIN PEUT TOUJOURS TROUVER DES SOLUTIONS POUR AVANCER ET ÉVOLUER.

Je me trouve chanceuse d'être entourée de personnalités colorées, originale et unique. La réalité de la rue ne sera probablement jamais totalement comprise, mais je m'engage à faire de mon mieux pour sensibiliser les citoyens de notre territoire, à donner des outils pour permettre au monde de développer les connaissances, la confiance et l'ouverture d'esprit pour avancer et grandir à travers la vie d'aujourd'hui. Mais surtout d'épauler nos liens dans leurs réalités et leur donner une voix lorsqu'ils n'en ont pas.

'Il n'existe rien de constant si ce n'est que le changement'



La rue a un écosystème particulier que toutes les personnes ne se sentent pas en capacité d'affronter. Elle suppose des codes et des compétences que tous ne maîtrisent pas. Plus communément, dans notre secteur, certaines personnes préfèrent les interstices urbains, moins visibles, en sa périphérie : les bois, les bus, les stationnements, centres d'achats, parties communes et privé; souvent pour se cacher ou pour maintenir l'illusion...



Le parcours des personnes révèle souvent une succession de situations marquée par l'instabilité auxquelles le système en place ne réussit pas toujours à répondre par manque de flexibilité, ses seuils d'acceptabilité sociale élevés et sa lourde bureaucratie. Il est important que certains travailleurs à l'extérieur des institutions soient là pour accompagner les personnes à leur rythme en développant des liens durables avec eux.

C'est pourquoi je me suis « arrimé » à l'organisme LeTrajet en 2024 comme travailleur de rue et je constate que Terrebonne n'échappe pas à la pauvreté et aux formes multiples de précarité.

LE TRAJET ŒUVRE CHAQUE JOUR POUR RÉPONDRE AUX DIFFICULTÉS ET À RÉDUIRE LES RISQUES DES PLUS VULNÉRABLES.

JE SUIS FIER DE FAIRE PARTIE DE NOTRE ÉQUIPE DE TRAVAIL DE RUE ET JE TIENS À REMERCIER CHAQUE UN ET CHAQUE UNE DE MES COLLÈGUES POUR LEUR PARTAGE DE CONNAISSANCES,

LEUR ÉCOUTE ET LEURS BONNES INTERVENTIONS.

Sans oublier

La vie d'un organisation, ce sont des départs,
des arrivées, des fins et des débuts.
Ce fut un plaisir de vous cotôyer:

★ Patrick ★ Kim ★ Geneviève ★ CJ ★ Valérie ★ Tristan ★ Maude
★ Dominique ★ Solaine ★ Jessie ★ Yannick ★ Carolynne ★ FX ★ Danny

**Nous avons bien hâte de retrouver les personnes suivantes en 2026 :
Coralie et Christelle**

L'adjointe écrivaine

Depuis mon arrivée au TRAJET en septembre 2024, je découvre chaque jour un univers riche d'humanité, de défis partagés et de liens tissés dans le réel. À travers ce rapport d'activité, j'ai envie de faire une pause, pas pour dresser un bilan de chiffres ou de tâches, mais pour faire un clin d'œil du cœur à celles et ceux qui tiennent le fort chaque jour, qui œuvrent avec cœur sur le terrain, et à cette équipe qui m'a accueillie comme on tend la main à quelqu'un qui arrive sans repères, mais avec le désir de bien faire. Je suis entrée ici un peu comme un enfant à sa première rentrée : les yeux grands ouverts, les bras un peu pleins de listes à cocher et l'esprit curieux.



J'ÉTAIS LÀ POUR ORGANISER, VÉRIFIER, PLANIFIER... BREF, L'ESSENTIEL DU RÔLE D'UNE ADJOINTE. CE QUI, AU DÉPART, RELEVAIT DE L'ADMINISTRATION PURE ET SIMPLE S'EST TRANSFORMÉ EN BIEN PLUS QU'UN ENSEMBLE DE TÂCHES.

C'EST DEVENU UNE PORTE OUVERTE POUR SOUTENIR DES PERSONNES EXTRAORDINAIRES, AFIN QU'ELLES PUISSENT ACCOMPLIR LEUR TRAVAIL SANS AVOIR À PORTER SEULES LE POIDS DE L'INCERTITUDE DU LENDEMAIN.

J'ai découvert ici des gens de cœur, des personnes qui posent un regard différent sur le monde, qui scrutent le quotidien pour intervenir là où ça compte et tendre la main. J'ai découvert des gens généreux, qui, parfois au détriment de leur santé mentale et physique, se dévouent corps et âme à un monde meilleur. Et c'est à travers ces engagements que l'on saisit toute la portée des organismes communautaires : ils sont des piliers silencieux, mais essentiels de notre société, des repères d'humanité au service du bien commun.

Il est aussi essentiel de souligner que, derrière chaque intervention, chaque geste posé avec bienveillance, il y a un réseau. Les organismes communautaires ne peuvent pas porter seuls cette mission de justice sociale et d'espoir. C'est dans la force des partenariats, entre les milieux communautaires, les instances publiques, les donateurs, et la société dans son ensemble que naît un réel pouvoir d'agir.

L'adjointe écrivaine (suite)

Mais au-delà des alliances concrètes, il faut aussi changer les mentalités. Valoriser le travail communautaire, reconnaître sa rigueur, sa pertinence, son impact. Ce n'est pas de la « bonne volonté » improvisée, c'est du travail essentiel, complexe, souvent invisible, mais fondamental.

Et pour que cette mission continue, il faut des fonds stables, suffisants, récurrents. Pas seulement pour survivre, mais pour bâtir, pour innover, pour prendre soin avec dignité. Investir dans le communautaire, ce n'est pas une dépense : c'est un acte de vision, de solidarité et de courage collectif.

UN GRAND SALUT DU CŒUR À TOUS LES TRAVAILLEURS DE RUE ! VOUS ÊTES LÀ OÙ ÇA COMPTE, AVEC VOS BOTTES BIEN ANCRÉES DANS LE RÉEL, PIS VOTRE HUMANITÉ EN BANDOULIÈRE. ♥ VOUS SEMEZ L'ESPOIR À CHAQUE DÉTOUR, VOUS TENDEZ LA MAIN SANS COMPTER, ET VOUS PORTEZ DES VIES ENTIÈRES SUR VOS ÉPAULES, SOUVENT DANS L'OMBRE.

Et comme je l'ai lu quelque part, et que ça m'est resté en tête : nous avons bien plus de chances, au cours d'une vie, de connaître l'itinérance que de devenir riche. Cette vérité crue nous ramène à l'essentiel : à notre vulnérabilité, à notre humanité commune. C'est dans cet espace fragile que mes collègues agissent, chaque jour. Ce sont ces gens, debout dans les tempêtes des autres, qui tendent la main là où tout semble glisser. Ce sont eux qui rappellent que l'espoir n'est pas un luxe, mais un besoin fondamental. Et pour ça, je leur dis merci ...pour ce qu'ils font, et pour ce qu'ils sont.

Aujourd'hui, c'est à vous qu'on tend la main. Tu fais une grosse différence. Tu tiens debout dans le gros vent. Mais n'oublie jamais de te reposer, de te déposer, de te choisir. Prends soin de toi, pas juste un peu, mais pour vrai. Parce que le monde a besoin de toi, oui, mais toi aussi, tu as besoin de toi.

Un tonnerre d'applaudissements pour mes collègues fabuleux ! Ceux dont la lumière intérieure m'inspire chaque jour. Que la vie vous berce de douceur et d'élan. Tu es incroyable, tu es solide, écoute-toi, crois en toi. Prends soin de toi, le monde a besoin de ta lumière. On t'attend pour changer le monde, un sourire à la fois.

Un mot spécial pour Alexandre Folco. Merci d'avoir cru en moi, sans le savoir, tu as rendu ma vie meilleure. Je t'en remercie du fond du cœur.

Longue vie au TRAJET !

L'action communautaire autonome

L'ACTION COMMUNAUTAIRE AUTONOME (ACA) EST LE FONDAMENT DES PRATIQUES DU TRAJET.

LA TABLE RÉGIONALE DES ORGANISMES COMMUNAUTAIRES (TROCL) PRÉSENTE LES 8 CRITÈRES ESSENTIELS POUR ÊTRE QUALIFIÉ D'ORGANISME D'ACTION COMMUNAUTAIRE AUTONOME

Les critères de l'action communautaire



Les critères de l'action communautaire autonome



Les approches de l'action communautaire autonome



Les revendications communes



Quatre critères définissent l'action communautaire :

- Être un OBNL
- Être enraciné dans sa communauté
- Entretenir une vie associative et démocratique
- Être libre de déterminer sa mission, ses approches, ses pratiques et ses orientations

4 critères supplémentaires définissent l'action

communautaire autonome

- Avoir été constitué à l'initiative des gens de la communauté
- Poursuivre une mission sociale propre à l'organisme qui favorise la transformation sociale
- Avoir des pratiques citoyennes et une approche globale
- Être dirigé par un conseil d'administration indépendant du réseau public

[1] TROCL, Les 8 critères de l'action communautaire autonome, <https://trocl.org/documents-de-reference/>, 2025

[2] TROCL, Les sceaux de l'ACA, <https://trocl.org/image-aca/>, 2025

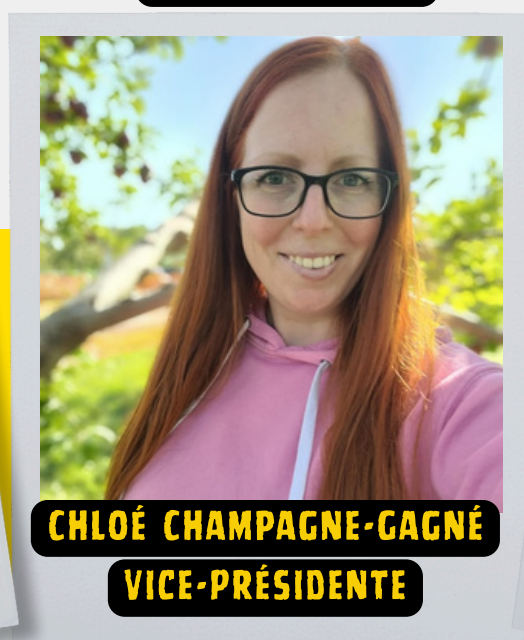
Vie associative, C.A

2024-2025

Normalement, un conseil d'administration se réunit environ au mois ou aux 6 semaines afin d'assurer le bon encadrement de l'organisme communautaire pour lequel ils siègent.

Pour 2024-2025, c'est 18 rencontres officielles et probablement 3 fois plus de rencontres non officielles du C.A. qui se sont tenues.

C'EST PROBABLEMENT PLUS DE 1000 HEURES D'IMPLICATION BÉNÉVOLE EN UNE COURTE ANNÉE.



Nos membres

Un organisme communautaire est issu de sa communauté et répond aux besoins de ses membres ou des membres de la communauté.

L'organisme, en 2024-2025, avait 40 membres, dont 5 membres étant le conseil d'administration.

Il existe officiellement deux catégories de membre au sein de l'organisme: membre actif et membre communautaire.

Les membres qui composent l'organisme sont principalement des organismes, membres de la communauté et autres personnes intéressées à la mission de l'organisme. La situation précaire des personnes que l'on accompagne rend extrêmement difficile un membership stable et représentatif de la communauté accompagnée par notre équipe.

NOUS SOUHAITONS TRAVAILLER NOTRE MEMBERSHIP DURANT L'ANNÉE AFIN D'AVOIR ENCORE PLUS DE PERSONNES SENSIBLES AUX ENJEUX QUI NOUS CONCERNENT AU SEIN DE LA MRC DES MOULINS.

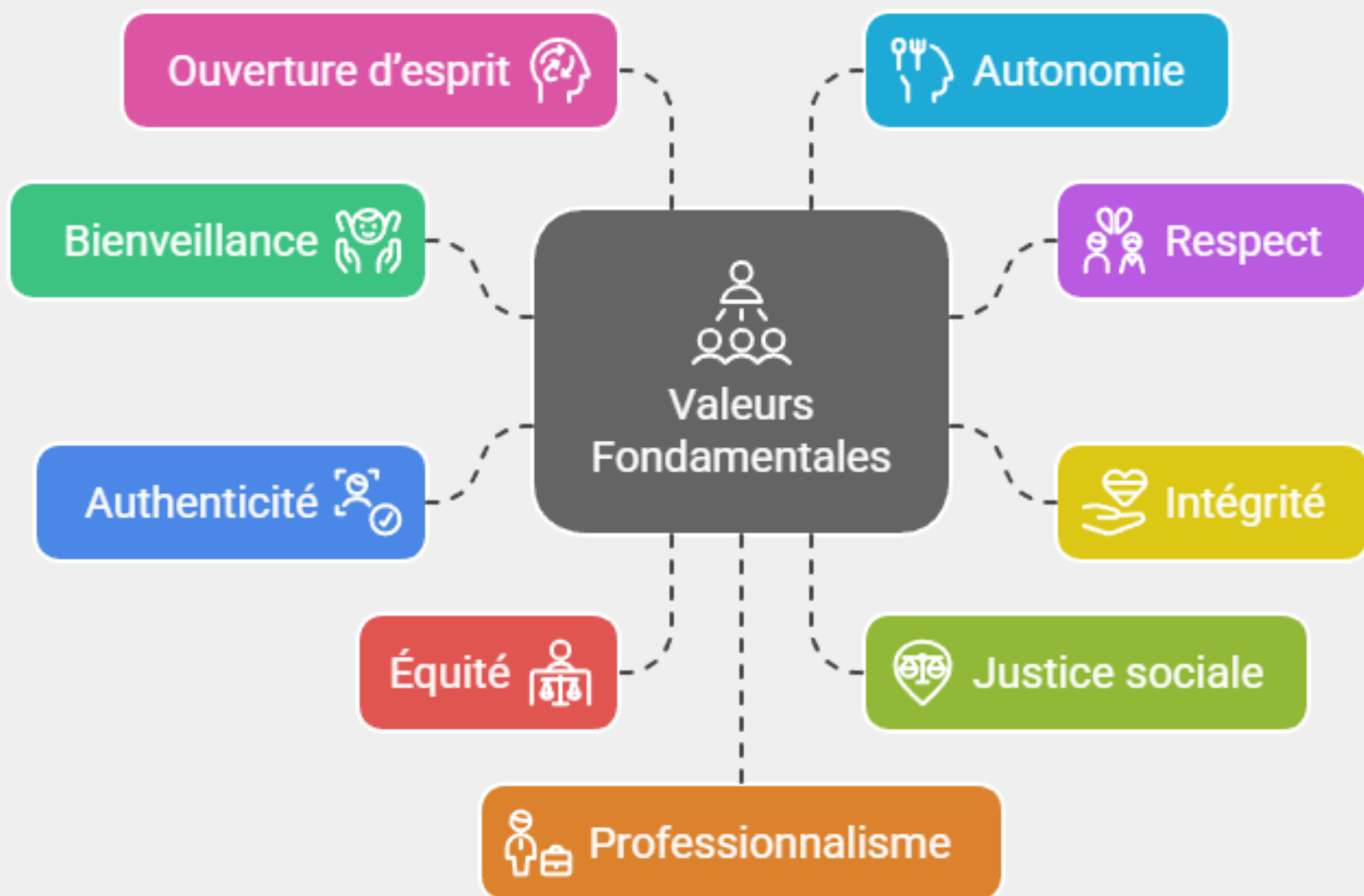


Notre mission

LE TRAVAIL DE RUE LE TRAJET A POUR MISSION D'OFFRIR DES SERVICES D'ÉCOUTE, DE SOUTIEN, D'INFORMATION, DE RÉFÉRENCES, DE PRÉVENTION ET D'ACCOMPAGNEMENT QUI FAVORISENT LA SANTÉ ET LE BIEN-ÊTRE DES PERSONNES,

tout en respectant le rythme, les besoins et les choix de chacun.e. Ces personnes présentent généralement des facteurs de vulnérabilité et/ou en situation de rupture sociale ou à risque de le devenir.

Valeurs Fondamentales de l'Organisation



Nos objectifs

- ★ **Offrir de l'aide** aux personnes qui ont des difficultés d'accès aux soins et aux services traditionnels.
- ★ **Établir des relations saines et égalitaires** avec les personnes en situation de rupture sociale ou à risque de le devenir.
- ★ **Offrir une voix et un espace** sécuritaire aux personnes vivant des injustices.
- ★ **Promouvoir la pratique en travail de rue**

**CENTRÉ SUR UNE APPROCHE DE
RÉDUCTION DE MÉFAITS,
LE TRAJET ACCOMPAGNE LES PERSONNES
DANS LE
RESPECT DU RYTHME ET SELON LEURS
BESOINS ET SUR UNE BASE VOLONTAIRE.**

L'organisme est présent dans leurs démarches afin de les réaffilier aux services et de minimiser les impacts de leur situation sociale fragile.

**LE TRAVAIL DE RUE C'EST D'ABORD UNE
RELATION D'ÊTRE AVANT UNE RELATION
D'AIDE**

Nos services

QUAND JE RENTRE DANS UN MILIEU, JE NE SAIS PAS TOUJOURS CE QUI M'ATTEND. JE PEUX AUTANT DISTRIBUER DU MATÉRIEL DE PRÉVENTION, QUE D'ÉCOUTER LES NOUVELLES RELATIONS D'UN LIEN OU DE CONSEILLER SUR DES RESSOURCES. -ISABELLE

Services offerts

Écoute et soutien

Fournir un espace sûr pour que les individus puissent s'exprimer et recevoir un soutien empathique.



Accompagnement

Offrir un soutien et des conseils aux individus pour naviguer dans divers systèmes ou situations.



Médiation et conciliation

Faciliter la communication et trouver un terrain d'entente entre les parties en conflit.



Présentation sur le travail de rue

Partager des idées sur les réalités et les défis du travail de rue.



Information et sensibilisation

Partager des connaissances, des mesures préventives et sensibiliser sur des sujets pertinents.



Références personnalisées

Fournir des références adaptées aux ressources appropriées en fonction des besoins individuels.



Distribution de matériel préventif

Fournir des ressources pour aider à prévenir les problèmes.



Formation

Offrir des opportunités éducatives pour améliorer les compétences et les connaissances.

Accessibilité

Accessibilité du travail de rue



UNE PARTIE DE LA DIFFICULTÉ DU TRAVAIL DE RUE, C'EST DE BALANCER ENTRE LA DIFFICULTÉ DE RÉPONDRE AUX DEMANDES SANS CESSER EN AUGMENTATION ET DE SE PERMETTRE UNE PETITE PLACE POUR SOI-MÊME.

Territoires

TERRITOIRE DESSERVI

NOUS DESSERVONS LA MRC DES MOULINS QUI SE COMPOSE DES MUNICIPALITÉS DE TERREBONNE ET MASCOUCHE.

Travail de rue à Mascouche : une présence essentielle, mais fragilisée

Au cours de la dernière année, notre présence sur le territoire de Mascouche a permis de tisser des liens significatifs et d'amorcer un travail de proximité important. Nos interventions ont couvert divers milieux : parcs, écoles, bars et lieux publics. Une attention particulière a été portée à une école secondaire où notre présence s'est intensifiée, répondant à des besoins criants et en croissance.

Nous avons également établi ou renforcé des collaborations avec plusieurs organismes du territoire, afin de mieux soutenir les personnes vivant des situations de vulnérabilité. Le travail de rue à Mascouche a permis de faire un premier pas vers une intégration réelle dans la communauté, dans une approche souple, humaine et non intrusive.

CEPENDANT, MALGRÉ L'AMPLEUR DES BESOINS OBSERVÉS ET LES LIENS DÉJÀ BIEN ÉTABLIS, NOUS SOMMES CONTRAINTS DE NOUS RETIRER PROGRESSIVEMENT DU TERRITOIRE, FAUTE DE FINANCEMENT SUFFISANT. CETTE RÉALITÉ NOUS ATTRISTE PROFONDÉMENT ET SOULÈVE UNE INQUIÉTUDE BIEN RÉELLE QUANT AU SUIVI ET AU SOUTIEN DES PERSONNES QUE NOUS AVONS COMMENCÉ À ACCOMPAGNER.

Nous demeurons disponibles pour collaborer et rêvons d'un retour prochain, dans une formule pérenne et soutenue. Le travail de rue a sa place à Mascouche, et les gens sur le terrain le confirment chaque jour.



Nos approches

L'approche de travail de rue

« FONDÉ SUR UNE APPROCHE HUMANISTE, LE TRAVAIL DE RUE VISE À CRÉER ET DÉVELOPPER DES LIENS DE CONFIANCE AVEC DES PERSONNES EN RUPTURE SOCIALE, OU À RISQUE DE L'ÊTRE, POUR LES ACCOMPAGNER VERS UN MIEUX-ÊTRE. SANS JUGEMENT NI DISCRIMINATION, LES TRAVAILLEUSES ET TRAVAILLEURS DE RUE ÉCOUTENT, INFORMENT, SOUTIENNENT ET ACCOMPAGNENT, TOUT EN RESPECTANT LE RYTHME ET LES CHOIX DE CHAQUE PERSONNE. CES LIENS SE DÉVELOPPENT SUR UNE BASE ÉGALITAIRE ET VOLONTAIRE, PERMETTANT DE FAIRE AVEC LA PERSONNE, PLUTÔT QUE DE FAIRE POUR. »

- ROCQTR, CADRE DE GESTION D'UN OCTR 2024.

La réduction des méfaits

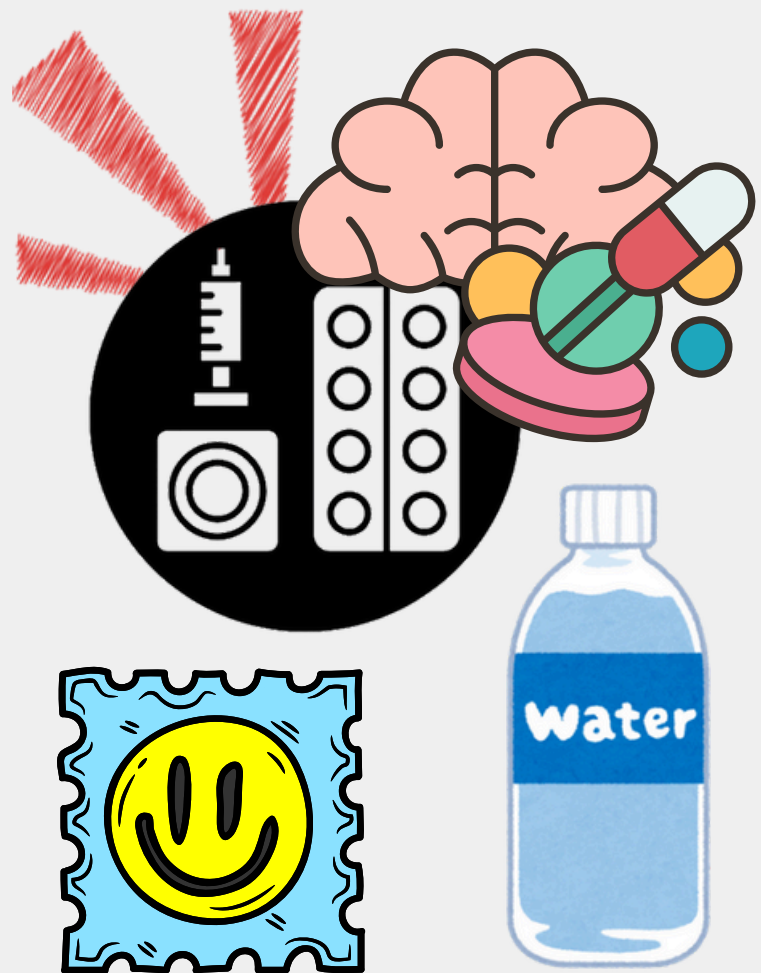
La réduction des méfaits dans un contexte de travail de rue

Au cœur de notre approche d'intervention, la réduction des méfaits s'inscrit comme une philosophie d'action essentielle, profondément ancrée dans la réalité du travail de rue.

Plutôt que de chercher à contrôler ou à condamner certains comportements, la réduction des méfaits vise à minimiser les conséquences négatives associées à des pratiques comme la consommation de substances, la sexualité à risque, ou encore la précarité chronique. Elle repose sur des valeurs de respect, de non-jugement et de relation de confiance.

Concrètement, cela se traduit par des interventions adaptées à la personne, dans son environnement, à son rythme. Cela peut aller de la distribution de matériel de prévention (condoms, naloxone, seringues stériles), à un accompagnement vers les soins de santé, en passant par un simple échange humain, là où la personne se trouve.

**LA RÉDUCTION DES MÉFAITS NE
CHERCHE PAS À IMPOSER UN
CHANGEMENT, MAIS À
SOUTENIR LES INDIVIDUS DANS
LEURS CHOIX ET LEUR DIGNITÉ,
MÊME EN SITUATION DE
GRANDE VULNÉRABILITÉ.**



Le terrain : Quelques statistiques

Cette année, nous avons été en contact avec **1610 personnes**. De ce nombre, **555 nouvelles personnes accompagnées**. Ce nombre record de personnes rejointes s'explique notamment par le manque de ressources existantes dans le sud de Lanaudière, le débordement des ressources existantes sur notre territoire, l'inflation économique ainsi que la crise du logement abordable. Afin de nous aider à rejoindre ces personnes, 11 bénévoles nous ont accompagnés dans notre mission.,

Atteinte record en raison de problèmes systémiques

Ressources surchargées



Services existants débordés



Inflation économique

Coût de la vie en hausse

Manque de ressources

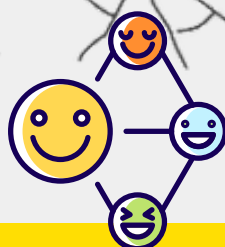


Soutien insuffisant disponible



Crise du logement

Pénurie de logements abordables



AU TOTAL 2600 ACTIVITÉS ONT ÉTÉ NOTÉES DURANT L'ANNÉE 2024-2025 ET PROBABLEMENT PLUS MÊME, CAR LA FORCE DES TRAVAILLEURS DE RUE EST DE CRÉER DU LIEN EN PERSONNE ET PARFOIS UN PEU MOINS AVEC LEUR LOGICIEL DE STATISTIQUES.

Thème	Activités
Cheminement personnel	736 (39%)
Dépendance	385 (20%)
Justice	257 (13%)
Relationnel	1464 (77%)

Thème	Activités
Santé	579 (30%)
Sexualité	312 (16%)
Socioéconomique	655 (34%)
Violence	130 (7%)

Le terrain : Quelques statistiques (suite)

Genre	Individus
Autre	256 (16%)
Femme	719 (45%)
Homme	628 (39%)
Transgenre	7 (Moins de 1%)

Endroit de vie	Activités
Appartement/ Maison	1551
Hébergement	69
Inconnu	85
Sans domicile fixe	255

Groupe d'âge	Activités
0-9 ans	1
10-19 ans	545
20-29 ans	438
30-39 ans	437
40-49 ans	349
50-59 ans	260
60-69 ans	109
70-79 ans	20
80-89 ans	14

Distribution de matériel de réduction des risques/premier contact

30,551

Condoms

119

Condoms internes

195

Digues dentaires

3594

Aiguilles stériles

828

Alcootests

352

Trousses de naloxone

225

Bandelettes de détection fentanyl

310

Bandelettes de détection multi-substance

2,064

Pipes à crack

351

Pipes à meth

LA FORCE DE NOS TRAVAILLEURS DE RUES, C'EST DE CRÉER DES LIENS SIGNIFICATIFS À TRAVERS DES CONTEXTES MULTIPLES. LA DISTRIBUTION DE MATÉRIEL EST UN OUTIL PARMI TANT D'AUTRES.

NOUS CONSTATONS PAR CONTRE QUE LA COUPE DE LA POSSIBILITÉ DE COMMANDER DES PRODUITS D'INHALATION TELS QUE LES PIPES À CRACK ET CRYSTAL METH A EU UN IMPACT DÉVASTATEUR SUR LE LIEN DE CONFIANCE QUE NOUS PORTAIENT CES CONSOMMATEURS.

En limitant encore plus les produits disponibles et dans l'incertitude d'en réavoir, certains ont préféré utiliser des produits souillés, commander des produits de d'autres régions administratives ou ont carrément coupé les ponts avec notre équipe en plus de nuire l'intégration de certains milieux de consommation.

MALGRÉ L'INSTABILITÉ DE L'ÉQUIPE DE TRAVAIL EN 2024-2025, NOTRE DISTRIBUTION DE CONDOM A ENCORE AUGMENTÉ CETTE ANNÉE. NOS LIENS AVEC LES PERSONNES EN SITUATION D'EXPLOITATION SEXUELLE ET LES TRAVAILLEUSES DU SEXE SE SOLIDIFIENT.

Formations données

En plus des formations en exploitation sexuelle, l'organisme est mobilisé afin de donner des formations dans sa communauté.

INFORMELLEMENT PLUSIEURS BARS, MILIEUX DE CONSOMMATIONS ET MILIEUX CRIMINALISÉS SONT FORMÉS À L'ADMINISTRATION DE LA NALOXONE.

FORMELLEMENT, NOUS AVONS DONNÉ 9 FORMATIONS PORTANTS SUR DES SUJETS VARIÉS, REJOIGNANT AINSI 169 PERSONNES.

Des organismes partenaires offrant déjà des animations de qualité dans les écoles, nous sommes plus demandés dans des organismes communautaires pour des formations sur le travail de rue et l'exploitation sexuelle.



Formations reçues



L'équipe de travail à a coeur de se former constamment.

Sans l'amélioration constante de nos pratiques, nous ne pouvons pas donner le meilleur service possible. Plus de 15 formations différentes ont été suivies par l'équipe et probablement encore plus, car plusieurs discussions tournent en formation pertinente pour des membres de notre équipe.

Faits saillants

Une année pas comme les autres...

**SI CETTE ANNÉE AVAIT UN NOM, CE SERAIT
PROBABLEMENT QUELQUE CHOSE ENTRE
TEMPÊTE ÉMOTIONNELLE ET MARATHON DE
RÉSILIENCE.**

En travail de rue, on en a vu et on va toujours voir de toutes les couleurs et pas juste à cause des bleus et des arc en ciel dessinés sur les trottoirs.

Mode survie activé, cette année, les murs ont parlé, et parfois, ils criaient. Le nombre de personnes en détresse psychologique a explosé. Crises d'anxiété, épisodes psychotiques, fatigue chronique... Nous avons souvent été les premiers visages calmes dans un monde qui semblait tout sauf rassurant. Et parfois, juste offrir une écoute bienveillante ou un café chaud valait plus que mille pilules.

**LA TENSION ÉTAIT PALPABLE, LES MOTS
PARFOIS TRANCHANTS, LES GESTES BRUSQUES.
ON A DÛ APPRENDRE À DANSER ENTRE LES
CONFLITS, PARFOIS LITTÉRALEMENT. MAIS ON
A AUSSI VU DES MOMENTS DÉSARMANTS DE
TENDRESSE SURGIR ENTRE DEUX TEMPÊTES.
UN 'MERCI' SOUFFLÉ ENTRE DEUX SANGLOTS,
UN REGARD QUI DIT ' T'ÉTAIS LÀ ET ÇA A
COMPTÉ'.**

Faits saillants

Les besoins humains ; les vraies priorités. On a couru pour des bottes d'hiver, des tentes, des sacs de couchage, des nouilles ramen, des sandwiches... et même quelques fois, une toile, des pinceaux et de la peinture, pour exprimer les maux par les arts.

On a vu que l'humain, peu importe la situation, cherche toujours un peu de confort, un peu de beauté, un peu d'amour. Parfois, ce qu'on apporte, ce n'est pas grand-chose sur papier, mais c'est énorme pour quelqu'un qui n'a rien d'autre que de l'espoir. Les citoyens ont été sensibilisés par la réalité et nous avons été envahis de dons vestimentaires et couvertures chaudes pour réchauffer nos liens.

Les gens se sont donné la main pour nous supporter. Jade Desjardins, du haut de ses 8 ans, a pris l'initiative d'amasser de l'argent avec son kiosque de limonade, 'Limo-Jade' pour aider les personnes en situation d'itinérances, et a fait la donation de 120\$ au Trajet.

ET NOUS LÀ-DEDANS ?

ON A PLEURÉ EN CACHETTE, RI PLUS FORT QUE PRÉVU, FAIT DES BLAGUES DOUTEUSES POUR SURVIVRE. ON S'EST SOUTENUS, BRASSÉS, RAMASSÉS. ON A MIS DES PANSEMENTS SUR DES CORPS, SUR DES CŒURS ET SUR NOS PROPRES LIMITES. ON EST RESTÉS DEBOUT, PAS TOUJOURS DROITS, COMME DES POTEaux DE TENTES QUI ONT PASSÉ 3 MOIS DANS LA NEIGE, MAIS NOTRE ENVIE DE CONTINUER EST RESTÉE.

CETTE ANNÉE A ÉTÉ RUDE, MARQUANTE, INTENSE, MAIS AUSSI PLEINE DE CES PETITS MIRACLES DU QUOTIDIEN QUI NOUS RAPPELLENT POURQUOI ON FAIT CE MÉTIER. PARCE QUE, MALGRÉ TOUT, L'HUMAIN RESTE BEAU. CABOSSÉ, UN PEU BRISÉ, MAIS BEAU.

Un geste d'espoir venu du cœur : LimoJade

Parmi les moments marquants de l'année, l'initiative touchante d'une petite fille mérite d'être soulignée.

Alors qu'elle se promenait à vélo avec sa mère, elle a été interpellée par la réalité des personnes vivant en situation d'itinérance, apercevant des campements au détour d'un chemin.

Bouleversée, elle a voulu poser un geste concret. De sa propre initiative, elle a organisé un kiosque de limonade, qu'elle a appelé LimoJade, afin d'amasser des fonds pour venir en aide à ces personnes.

CE GESTE SIMPLE MAIS PUISSANT NOUS RAPPELLE QUE LA SOLIDARITÉ N'A PAS D'ÂGE, ET QUE L'EMPATHIE PEUT NAÎTRE TRÈS TÔT LORSQUE L'ON PREND LE TEMPS D'OUVRIRE LES YEUX SUR LE MONDE QUI NOUS ENTOURE. MERCI JADE POUR CE GESTE REMARQUABLE.

Journée bien-être

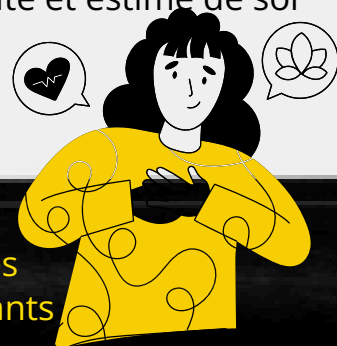
Au début de l'automne, le comité opérationnel, piloté par le CISSS Lanaudière, a organisé une journée de bienveillance et de bien-être à Terrebonne, entièrement dédiée aux personnes désaffiliées. L'événement n'était pas ouvert au public, mais visait à offrir un moment de répit, de soins et de chaleur humaine à environ 15 à 20 personnes.

Services offerts :

- Distribution de vêtements et sous-vêtements propres, pour favoriser le confort et la dignité
- Coiffure, avec la participation de Mira, travailleuse de rue, apportant dignité et estime de soi
- Accès à une douche, élément crucial d'hygiène et de bien-être
- Massothérapie pour apaiser le corps et l'esprit
- Repas chaud préparé par un chef cuisinier, pour nourrir et réconforter

Soutiens et collaborations :

Ville de Terrebonne : mise à disposition de cadenas afin de sécuriser les tentes
Galilée et la Ville : généreuse contribution en collations pour tous les participants



Chargée de projet

Mandat de la chargée de projet

- Volet mobilisation auprès des personnes dans l'industrie du sexe

Dans une volonté de mieux rejoindre les personnes actuellement impliquées dans l'industrie du sexe, nous avons lancé un projet porté par une chargée de projet issue du milieu. Son mandat : mobiliser, créer des espaces sécuritaires et favoriser l'expression des vécus, à partir des réalités concrètes rencontrées sur le terrain.

À travers des rencontres informelles, des ateliers créatifs (peinture, collage, etc.), et la mise en place d'un comité de mobilisation, les bases d'un espace d'entraide et de dialogue ont été posés. L'objectif était de briser l'isolement, favoriser l'appartenance, et créer des occasions d'échanges respectueux, dans une approche de non-jugement et centrée sur l'autonomie.

PARMI LES ACTIVITÉS QUI ONT MARQUÉ LE PROJET, NOTONS ENTRE AUTRES UN ATELIER D'ART COLLECTIF, DES MOMENTS DE DISCUSSION CHALEUREUSE AUTOUR D'UN CAFÉ, ET UN PARTY DE NOËL SPÉCIALEMENT ORGANISÉ POUR ELLES, DANS UN ESPRIT DE RECONNAISSANCE, DE JOIE ET DE DIGNITÉ.

Il est important de souligner que ce projet s'est déployé dans un contexte organisationnel difficile. En pleine période de réorganisation et de crise interne, notre chargée de projet n'a malheureusement pas reçu tout le soutien nécessaire qu'elle aurait mérité. Malgré cela, elle a fait preuve d'un engagement remarquable et d'une grande sensibilité dans ses démarches.

Le projet a dû être interrompu faute de financement, mais les liens créés, les initiatives lancées et les dynamiques de solidarité mises en place témoignent de l'importance de ces espaces, pensés avec et pour les personnes concernées.

NOUS TENONS À REMERCIER JESSIE POUR SON DYNAMISME, SA CRÉATIVITÉ ET SON ÉNERGIE BIENVEILLANTE TOUT AU LONG DE CETTE AVENTURE. SON TRAVAIL A SEMÉ DES GRAINES PRÉCIEUSES POUR LA SUITE.

Exploitation sexuelle/travail du sexe

Au cœur des rues, derrière les regards souvent invisibles, notre organisme agit auprès des personnes impliquées dans l'industrie du sexe, qu'elles y soient par choix, par nécessité ou sous contrainte.

NOUS RECONNAISSONS LA COMPLEXITÉ DES RÉALITÉS LIÉES À CETTE INDUSTRIE, ET NOUS ABORDONS CHAQUE PERSONNE AVEC RESPECT, BIENVEILLANCE ET SANS JUGEMENT.

Nous créons des liens avec tous les acteurs du milieu. L'objectif est d'offrir une présence dans les milieux reliés à l'industrie du sexe ou des lieux où nous retrouvons des jeunes à risques.

Notre rôle est autant de faire de la prévention que de l'intervention par la réduction des méfaits, du matériel de prévention, du dépistage via une infirmière SIDEPE du CISSS de Lanaudière et accompagner les personnes vers la sortie au besoin. Travailler en étroite collaboration avec de nombreux partenaires afin d'offrir le meilleur filet de sécurité possible. Tout cela dans le respect du rythme, le volontariat et l'anonymat.

PLUS CONCRÈTEMENT, SUR LE TERRAIN, NOUS OFFRONS RÉGULIÈREMENT NOTRE PRÉSENCE DANS DIFFÉRENTS MILIEUX RELIÉS À L'INDUSTRIE : SALONS DE MASSAGE, MOTELS, BAR, LOGEMENTS, ETC. NOUS AVONS CETTE ANNÉE INTÉGRÉ DE NOUVEAUX MILIEUX ET REJOINT PLUSIEURS NOUVELLES PERSONNES QUI TRAVAILLENT DE FAÇON INDÉPENDANTE.

Exploitation sexuelle/travail du sexe

NOTRE RÉGION N'ÉCHAPPE PAS À L'AUGMENTATION DE L'EXPLOITATION DES MINEURES.

Un de nos objectifs pour l'année à venir est de se rapprocher davantage des milieux jeunesse, tels que les parcs, les centres commerciaux, les écoles afin de bâtir des communautés sûres et sécuritaires et prévenir l'exploitation sexuelle de nos jeunes.

Nous avons également de plus en plus de références de la DPJ et des écoles pour des jeunes à risque ou en situation d'exploitation sexuelle.

NOTRE IMPLICATION SUR LES TABLES DE CONCERTATION RÉGIONALES ET PROVINCIALES EST TOUJOURS GRANDISSANTE.

NOTRE EXPERTISE EST RECONNUE PAR NOS PAIRS. ENCORE CETTE ANNÉE, CE SONT PRÈS DE 281 PERSONNES, TOUS DE MILIEUX DE TRAVAIL DIFFÉRENTS (COMMUNAUTAIRE, SCOLAIRE, CENTRE JEUNESSE, POSTE DE POLICE) QUI ONT REÇU LA FORMATION EN PRÉVENTION ET INTERVENTION EN EXPLOITATION SEXUELLE DONNÉE PAR LE COMITÉ FICELS DONT NOUS FAISONS PARTIE.

Volet Jeunesse

Les dernières années ont mis en lumière une augmentation préoccupante de la violence dans plusieurs quartiers de Terrebonne, notamment à La Plaine. Pour répondre à cette réalité, des intervenants du milieu communautaire, en collaboration avec la Ville de Terrebonne, ont mis en place des stratégies d'accompagnement destinées aux jeunes de 12 à 25 ans.

CES ACTIONS, HUMAINES ET CONCERTÉES, VISENT À OFFRIR UN ENCADREMENT BIENVEILLANT À UNE GÉNÉRATION CONFRONTÉE À DES DÉFIS SOCIAUX, ÉMOTIONNELS ET IDENTITAIRES COMPLEXES.

C'est dans ce contexte qu'est née, en mai 2023, la REF—un espace d'accueil et de réduction de méfaits situé à la bibliothèque de La Plaine, à proximité du parc Philippe-Villeneuve et de l'école secondaire l'Odyssée. Ce lieu est rapidement devenu un milieu de vie sécurisant où les jeunes peuvent trouver écoute, soutien, et repères.

La REF travaille en synergie avec Le Trajet, Zone Ados et une équipe de travailleurs de rue, présents dans les secteurs de Terrebonne Ouest, Terrebonne Centre, Lachenaie, ainsi que dans les parcs, boisés, centres commerciaux et établissements scolaires.

Volet Jeunesse (suite)

Cette approche repose avant tout sur la relation humaine. Les travailleurs de rue tissent des liens de confiance avec les jeunes, souvent aux prises avec des enjeux de consommation, de santé mentale, de pression scolaire, ou encore d'isolement.

EN LEUR OFFRANT UN ESPACE OÙ ILS PEUVENT S'EXPRIMER SANS CRAINTE D'ÊTRE JUGÉS, LES INTERVENANTS CONTRIBUENT À CRÉER UN SENTIMENT D'APPARTENANCE, ESSENTIEL POUR FAVORISER L'ESTIME DE SOI ET PRÉVENIR LES COMPORTEMENTS À RISQUE.

Grâce à ces efforts conjoints, on observe déjà une amélioration tangible du climat social et une diminution notable des méfaits dans les secteurs concernés. Offrir aux jeunes un équilibre entre autonomie et accompagnement, voilà la clé d'un avenir plus inclusif, apaisé et porteur d'espoir.

Projet Foulards

Le Projet Foulard fut à nouveau un succès pour l'année 2024-2025, toujours en collaboration avec le Café de rue Solidaire de Terrebonne et Les Œuvres de Galilée. Pour la première fois, Le Centre de Ressources pour Homme s'est joint à nous, couvrant ainsi le territoire de Mascouche. C'est grâce à ce partenariat et l'implication des membres de ces ressources communautaires que nous avons pu distribuer plus d'une centaine d'ensembles de foulard, tuque et gants sur des sites ciblés dans le but de sensibiliser la communauté aux réalités de l'itinérance et de la précarité.



Nous espérons que ces ensembles serviront par la même occasion à garder nos voisins sans-abri à se tenir au chaud durant la période hivernale. À chacun de ces foulards est attaché un petit sac contenant les fiches descriptives des ressources participant au projet, permettant aux personnes qui les manipuleront de prendre connaissance de notre existence, nos missions respectives et comment nous contacter.

C'EST UNE INITIATIVE QUI PREND DE L'EXPANSION, ELLE SUIT L'ÉVOLUTION DE LA CRISE SOCIALE QUE NOUS VIVONS ET QUI NE CESSE DE PRENDRE DE L'AMPLEUR DEPUIS QUELQUES ANNÉES ET NOUS SOMMES HEUREUX DE VOIR DES PARTENAIRES S'AJOUTER ET SE MOBILISER AVEC NOUS.

ON SE VOIT À L'HIVER PROCHAIN !

Projet Gym



Bouger pour le mieux-être... ensemble

Au Trajet, nous croyons que prendre soin de soi fait partie intégrante du travail de rue. C'est pourquoi l'organisme offre à ses travailleuses et travailleurs un abonnement au gym, non seulement pour favoriser leur propre bien-être physique et mental, mais aussi pour créer des liens autrement.



CET ACCÈS AU GYM NOUS PERMET D'INVITER DES PERSONNES QUE NOUS ACCOMPAGNONS À SE DÉFOULER, À SE REMETTRE EN MOUVEMENT, OU SIMPLEMENT À PRENDRE UNE PAUSE DU QUOTIDIEN. C'EST UN ESPACE NEUTRE, INCLUSIF, OÙ L'ON PEUT EXISTER SANS JUGEMENT.



L'initiative a aussi une portée plus large : en fréquentant ces lieux, nous sommes en mesure de repérer les vendeurs de stéroïdes et d'offrir du matériel d'injection stérile aux personnes qui en ont besoin, contribuant ainsi à la réduction des méfaits.

Le gym devient alors bien plus qu'un lieu d'entraînement : c'est un lieu de rencontre, de prévention, et de présence. Parce que le travail de rue, c'est avant tout faire partie de la communauté, là où elle vit, bouge et respire.

Projet Utopio

La tendance se maintient dans le milieu de la consommation de substances, on ne parle plus seulement de surdose d'opiacés, mais bien de surdose de substance psychoactive. C'est en intégrant davantage de milieux de consommation fermés que nous arrivons à suivre l'évolution des produits sur le marché, à sensibiliser grâce à l'utilisation des bandelettes de détection ainsi qu'introduire et former sur l'utilisation de la Naloxone pour contribuer à des espaces plus sécuritaires pour les personnes qui consomment des drogues.

Itinérance

POUR LE TRAVAIL DE RUE, LA CRISE DU LOGEMENT ET L'AMPLIFICATION DE LA RÉALITÉ DE L'ITINÉRANCE VISIBLE ET CACHÉE SE VIVENT DURANT TOUTE L'ANNÉE.

Ne disposant pas de plus de ressources et travaillant toujours avec une approche de réduction des méfaits, notre accompagnement commence parfois par la distribution d'une tente et d'un sac de couchage.

Nos partenaires de terrain et régionaux sont la clé pour assurer le redressement de la situation de chaque personne qui atterrit dans notre rue et espérer qu'un jour, la toile sur sa tête devienne un toit solide. Évidemment, chaque personne qui célèbre son retour en logement continue d'être accompagnée par le travail de rue tant qu'elle le voudra et pourra même obtenir un ensemble de départ pour son logement ou encore quelques dépannages ponctuels pour soutenir son maintien en logement.



Nuit des Sans-Abri



Chaque année, nous tenons un kiosque à la Nuit des Sans-Abri, un événement visant à sensibiliser les résidents de Terrebonne à la réalité de l'itinérance. Cette soirée festive, organisée en collaboration avec nos partenaires locaux, offre une occasion unique de rassembler la communauté autour des enjeux touchant les plus vulnérables.

L'espace est ouvert à toutes, permettant à chaque citoyen.ne de se côtoyer sans distinction, favorisant ainsi un climat d'échange et d'inclusion. Tout au long de l'événement, nous présentons et distribuons du matériel de réduction des méfaits, accompagné d'une formation sur son utilisation sécuritaire.

LES RÉSIDENTS, SOUVENT CURIEUX, PARTICIPENT ACTIVEMENT AUX DISCUSSIONS ET S'INTÉRESSENT À LA RÉALITÉ DES PERSONNES EN SITUATION D'ITINÉRAIRIE ET CONSOMMATRICES DE SUBSTANCES. DEUX EXPÉRIENCES QUI S'ENTRECROISENT FRÉQUEMMENT.

Notre présence sur le site est marquée par une forte visibilité, nos travailleurs de rue circulent et interagissent avec le public, partageant leurs ressources et distribuant nos cartes d'affaires.

Au-delà de la sensibilisation, cette soirée est aussi un moment clé de réseautage, où nous présentons nos divers volets d'intervention et projets à nos partenaires. C'est une occasion précieuse pour renforcer nos liens et collaborer davantage afin de soutenir ceux qui en ont le plus besoin.

Capsules Trouble concomitant

L'ORGANISME RECONNAIT LA PERTINENCE DE S'IMPLIQUER DANS LA FORMATION ET LA TRANSMISSION DE SAVOIRS.

En plus d'accueillir annuellement des stagiaires, nous désirons redonner à la communauté qui nous entoure. Cette année, Isabelle a participé à deux capsules portant sur le trouble concomitant. On voit sa face de vedette via ce lien:

[HTTPS://WWW.AIDQ.ORG/FR/ACTUALITES-AIDQ-DETAILS/DEUX-NOUVELLES-CAPSULES-POUR-MIEUX-COMPRENDRE-ET-AGIR-FACE-AU-BALLOTEMENT-DES-PERSONNES-VIVANT-AVEC-UN-TC](https://www.aidq.org/fr/actualites-aidq-details/deux-nouvelles-capsules-pour-mieux-comprendre-et-agir-face-au-ballotement-des-personnes-vivant-avec-un-tc)

Capsule 1 – Comprendre le ballotement : un système qui fragmente plutôt qu'il ne soutient

La première vidéo intitulée « Troubles concomitants (TC) et ballotement entre les services » introduit les notions de base entourant les troubles concomitants et les obstacles d'accès aux services.



À travers les témoignages et les réflexions de Karine, Laure, Isabelle et Vladimir, on découvre à quel point le système peut parfois désorienter, épuiser et marginaliser les personnes concernées. Le concept de « No wrong door » — soit l'idée que peu importe où une personne cogne, elle devrait être accueillie et orientée — est au cœur de cette capsule. Malheureusement, ce principe est encore trop rarement appliqué.

Séminaires, colloques et échanges

Notre engagement au cœur de la rue : participation au séminaire sur le travail de rue. Notre organisme a eu le plaisir de participer au séminaire annuel de L'ATTrueQ en mai 2024, au camp Saint-Donat. Un moment clé pour échanger, apprendre et renforcer nos pratiques en lien avec les réalités du terrain.

Ce séminaire représente une opportunité précieuse de réfléchir collectivement aux enjeux actuels du travail de rue, de partager des stratégies d'intervention innovantes, de connaître les diverses réalités du terrain au Québec en plus d'être un moment de ressourcement pour l'équipe. À travers des ateliers, des conférences et des discussions entre pairs, l'objectif est de faire évoluer les pratiques, toujours avec humilité et engagement.

DANS LE DOMAINE DU TRAVAIL DE RUE, LES COLLOQUES, FORUMS ET AUTRES ESPACES D'ÉCHANGE OCCUPENT AUSSI UNE PLACE ESSENTIELLE. ILS PERMETTENT NON SEULEMENT DE RENFORCER LES COMPÉTENCES DES INTERVENANT·E·S, MAIS AUSSI DE TISSER DES LIENS SOLIDES AVEC D'AUTRES ACTEUR·RICE·S DU MILIEU COMMUNAUTAIRE, INSTITUTIONNEL ET SOCIAL.

Participer à ces événements, c'est nourrir une réflexion collective sur les réalités que vivent les personnes en situation de marginalisation. C'est aussi l'occasion de partager nos pratiques de terrain, d'explorer de nouvelles approches et d'enrichir notre compréhension des enjeux actuels : santé mentale, itinérance, dépendances, violences, discriminations, etc.

Ces rencontres contribuent directement à améliorer nos interventions. Elles nous permettent d'actualiser nos outils, de mieux comprendre les politiques publiques, et de rester connectés aux innovations sociales. Elles rappellent aussi l'importance de la solidarité inter organismes et du travail en réseau.

POUR NOTRE ÉQUIPE, CHAQUE COLLOQUE OU ÉCHANGE EST UNE OPPORTUNITÉ PRÉCIEUSE DE GRANDIR, DE SE REMETTRE EN QUESTION, ET DE PORTER PLUS LOIN LA VOIX DES PERSONNES QUE NOUS ACCOMPAGNONS AU QUOTIDIEN.

- COLLOQUE EN RÉDUCTION DES MÉFAITS;
- ÉCHANGES VIRTUELS OFFERTS PAR L'AIDQ;
- COLLOQUE EN DÉPENDANCE OFFERT PAR LE RISQ;
- ÉCHANGES VIRTUELS ET ATELIER PARTICIPATION OFFERT PAR INTERSEXION;
- COLLOQUE EN ITINÉRANCE DE LANAUDIÈRE.

Comités, concertations et communautés de pratiques

AU NIVEAU LOCAL

- Table de concertation jeunesse;
- Comité organisateur de la Nuit des sans-abris (NSA);
- Comité opérationnel en itinérance de la Ville de Terrebonne;
- Comité Vigie La Plaine;
- Comité prévention de la violence chez les jeunes;
- Conseil d'administration (C.A.) du Café de Rue de Terrebonne;
- CoCo Expérience en Impact Collectif Terrebonne

En tant qu'organisme œuvrant en travail de rue, nous savons que les défis sociaux ne peuvent être abordés de manière isolée. Les réalités vécues sur le terrain exigent des réponses concertées, ancrées dans la collaboration, la compréhension mutuelle et l'échange de savoirs. C'est pourquoi notre engagement dans les comités, les concertations et les communautés de pratique est au cœur de notre mission.

LES COMITÉS NOUS PERMETTENT DE PARTICIPER ACTIVEMENT À LA RÉFLEXION COLLECTIVE QUANT AUX PRISES DE DÉCISIONS. EN Y SIÉGEANT, NOUS FAISONS ENTENDRE LA VOIX DES PERSONNES MARGINALISÉES QUE NOUS ACCOMPAGNONS, ET CONTRIBUONS À ORIENTER LES ACTIONS SELON LEURS BESOINS RÉELS.

Les concertations rassemblent des partenaires de divers milieux – santé, éducation, justice, hébergement, etc. – dans une optique de complémentarité et de cohérence. Elles créent un espace où l'on peut partager les enjeux, harmoniser les interventions et construire ensemble des stratégies durables.

Les communautés de pratique constituent, quant à elles, un levier précieux pour renforcer notre expertise. Elles favorisent l'apprentissage entre pairs, le partage d'expériences de terrain et l'amélioration continue de nos approches. Ce sont aussi des lieux de soutien professionnel, où l'on peut échanger sur les défis du métier avec bienveillance.

EN PARTICIPANT ACTIVEMENT À CES ESPACES, NOUS RENFORÇONS NOTRE IMPACT, CONSOLIDONS NOS ALLIANCES ET DEMEURONS FIDÈLES À NOS VALEURS : L'ÉCOUTE, LE RESPECT, L'ADAPTABILITÉ ET LA JUSTICE SOCIALE.



Comités, concertations et communautés de pratiques

AU NIVEAU RÉGIONAL

- Comité régional en exploitation sexuelle de Lanaudière (CRESL);
- Co-coordination CRESL pour la journée nationale en exploitation sexuelle pour Lanaudière;
- Comité Fugue;
- Outils de Référencement Régionale en Exploitation Sexuelle (ORRES);
- Comité AD HOC ORRES;
- Formation d'interventions concertées en exploitation sexuelle de Lanaudière (FICELS);
- Comité AD HOC FICELS;
- Comité Bien-Être en exploitation sexuelle de Lanaudière;
- Comité organisateur de la communauté de pratique en itinérance;
- Communauté de pratique en itinérance de Lanaudière;
- Réseau Surdoses;
- Association des travailleurs et travailleuses de rue du Québec (ATTRueQ) 3L (Laval, Lanaudière et Laurentides);
- Le Tissus (Table pauvreté);
- Table jeunesse Lanaudière Sud;
- Conseil d'administration du CRFL
- Co-coordination table jeunesse



AU NIVEAU NATIONAL

- INTERSEXION;
- ATTrueQ (Association des travailleurs et travailleuses de rue du Québec);
- Conseil d'administration de l'ATTrueQ (Association des travailleurs et travailleuses de rue du Québec);
- ROCQTR (Regroupement des organismes communautaires du Québec en travail de rue);
- Tables des concertations de lutte contre l'exploitation sexuelle;
- Comité Trouble concomitant de l'AIDQ.

INTERSEXION
À LA CROISÉE DES PLAISIRS

aidq

ROCQTR
Association des intervenants
en dépendance du Québec





Nos partenaires

MERCI À NOS PARTENAIRES SANS LESQUELS LA PRATIQUE DU TRAVAIL DE RUE SERAIT TRÈS DIFFICILE, PRESQUE IMPOSSIBLE !

Ces partenariats essentiels permettent non seulement aux ressources de nous référer des personnes dans le besoin, mais nous permettent aussi de proposer des références personnalisées aux personnes que nous accompagnons, ce qui facilite grandement leur arrimage.

- Action populaire des moulins
- A MINATE
- Association des MDJ Mirabel
- Atelier Spécialisé Les Moulins (ASM)
- Café de rue Solidaire de Terrebonne
- CALACS "La Chrysalide" et "Coup de coeur"
- Centre le Diapason
- Centre de Prévention Suicide de Lanaudière
- CISSS de Lanaudière
- Centre F.A.M.
- Carrefour Jeunesse Emploi des Moulins
- Carrefour Familial des Moulins
- Comptoir d'entraide de Terrebonne
- Centre d'entraide Mascouche
- Coopérative de solidarité Le Chez-Nous du Communautaire des Moulins
- OMH Sud de Lanaudière
- CAVAC Lanaudière et Laval
- Centre de ressource pour hommes
- CRD Lanaudière
- Buzzfit Terrebonne
- L' Anonyme
- MRC des Moulins
- Centre jeunesse de Lanaudière
- Équijustice Lanaudière Sud
- Habitat Lanaudière
- Refuge Laval
- Regard en elle
- LA HUTTE Terrebonne
- L'Écluse des Laurentides
- Les Œuvres de Galilée
- Le Néo
- Infirmière SIDEP
- Maison Des Jeunes La Barak, Mascouche
- Le Relais Mascouche
- Regroup'elles
- Service de Crise Lanaudière
- UNIATOX
- Ville de Terrebonne
- Ville de Mascouche
- Vaisseau d'Or des Moulins
- Zone Ados
- Comité d'aide aux Plainois
- Comité d'aide aux Lachenois
- Venus Laval (sphère)
- M O M S
- Parenfants Mascouche
- PIAMP

Nos financements

UN ORGANISME COMMUNAUTAIRE, MÊME LORSQUE BIEN IMPLANTÉ DANS SA COMMUNAUTÉ, SE DOIT D'OBTENIR DES FINANCEMENTS À LA MISSION ET PAR PROJETS AFIN DE RÉALISER SA MISSION.

MERCI À NOS PARTENAIRES FINANCIERS ET DONATEURS POUR L'AN 2024-2025.

- Limojade
 - PSOC
 - Centraide Laurentides
 - MSSS
 - Ministère de la sécurité publique
 - Direction de la santé publique
 - Table des préfets
 - Santé Québec
 - Ville de Terrebonne
 - MRC des Moulins
 - ACEF
 - Nathalie Sinclair Desgagné, députée fédérale
 - Lucie Lecours, députée provinciale
 - Mathieu Traversy, maire de Terrebonne
 - Paul St-Pierre Plamondon, chef du Parti Québécois
 - Sam Lefebvre
- et tous les autres



Remerciements

SANS NOUS TOUS...

Un organisme communautaire, dans sa plus pure forme, tendrait à vouloir disparaître de par sa perte d'utilité dans la communauté.

Nous rêvons d'un jour devenir inutile et de pouvoir fermer l'organisme.

Nous rêvons d'une communauté sans population itinérante, sans personnes en situation d'exploitation sexuelle ou sans enjeux de consommations et dans laquelle aucune personne n'est laissée pour compte.

Mais, cette journée n'est toujours pas arrivée et, sans l'apport de tous, cette vision utopique ne sera jamais réalisable.



Numéro de téléphone

514 430-0362



Adresse courriel

direction@letrajet.ca



Site web

letrajet.ca

« SI UN RÊVE NE TE FAIT PAS PEUR, C'EST QU'IL N'EST PAS ASSEZ GRAND »

**ELLEN JOHNSON SIRLEAF, PREMIÈRE FEMME
PRÉSIDENTE D'AFRIQUE**